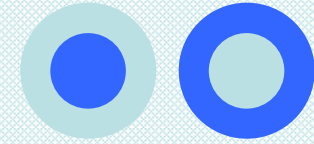


# 0からはじめる 囲碁教室



## ヨセを学ぼう

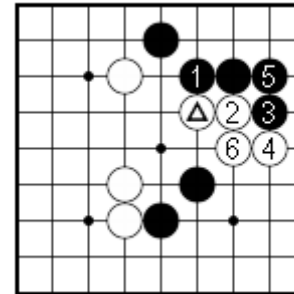
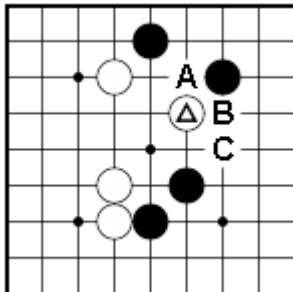
ヨセ(寄せ)は対局の最終段階。黒地と白地、お互いの境界線を決めていきます。

- ・ 相手の侵入を防ぐ
- ・ 相手の地に侵入する
- ・ 自分の地を増やして、相手の地を減らす
- ・ 自分の地を増やす または 相手の地を減らす

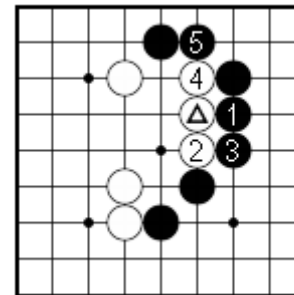
大まかなヨセ 境界線を作る意識を持ちましょう。

問題 白△と打ってきた局面です。黒の応手を考えましょう。

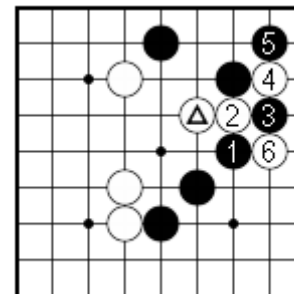
ヒント: 黒の陣地はどこにできそうか、次に白はどこに打ってきそうかを考えます。



黒Aと打った後の想定図  
右上隅は黒地になりました。  
しかし白は右辺に大きく侵入してきてしまいました。



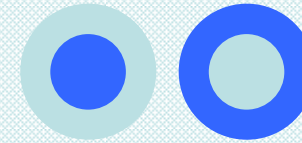
黒Bと打った後の想定図  
右辺が大きな黒地になりました。  
白②、白④と侵入しようとしても、しっかりと防ぎます。



黒Cと打った後の想定図  
ぴったりとおさえるのは不安だったでしょうか。相手の石がお隣にある時には、すき間を残すとどんどん侵入されてしまいます。  
この後の図を白の立場で考えてみましょう。(大きな得ができます。)

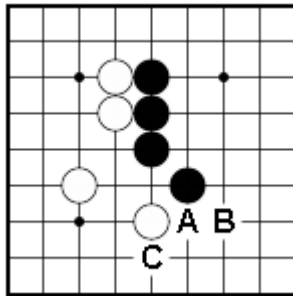


# 0からはじめる 囲碁教室

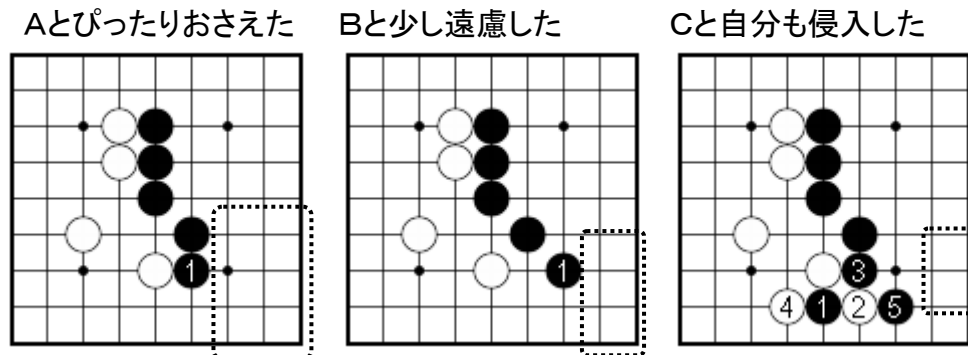


## ヨセを学ぼう

問題 黒の打つ手を考えましょう。

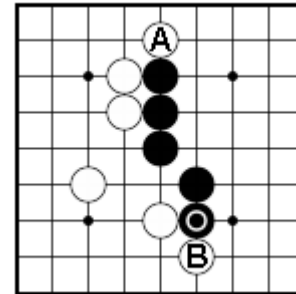


できそうな黒の陣地を見てみましょう。

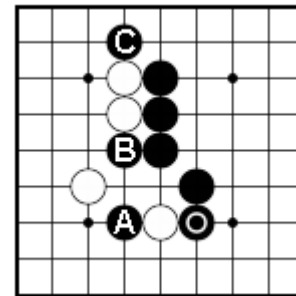


黒の陣地になりそうな領域

黒○と打った後の白からのヨセ



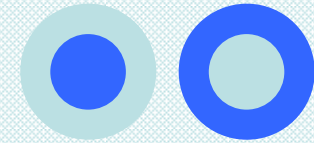
黒○と打った後の黒からのヨセ



先手と後手を考えながら、できるだけ多くの得をする手を選んでいくのがヨセのおもしろさです。



# 0からはじめる 囲碁教室



## ◎ ヨセはいつから？

初心者には、いつからヨセの段階に入るのかわかりにくいことが多いものです。  
置き碁の場合は、白が2線に打ってきたら、「そろそろヨセ」の合図です。  
互先の場合は、死にそうな石がなくなったら、ヨセを考えましょう。

## ◎ 先手と後手

先手と後手は大切な考え方です。

先手：相手が必ず受けなければならない手。  
先手を打つと、その次も自分が好きなところに打つことができます。

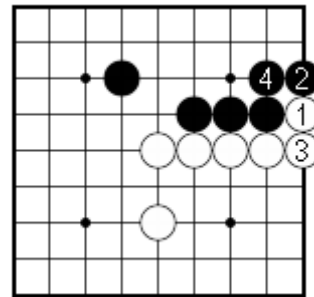
●先手→○受ける→●先手→○受ける...

後手：相手が受けなくてもよい手。相手は手抜きをして好きなところに打ってきます。

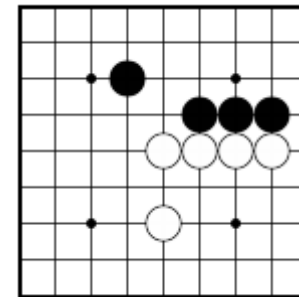
●後手→○先手→●受ける→○先手...

## ◎ 1線のハネツギ

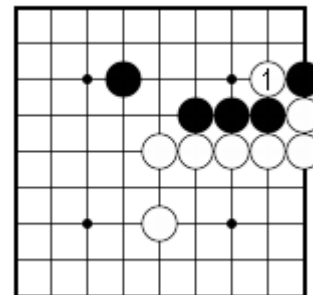
1線のハネツギは最も基本的なヨセの手順です。



黒からハネツいだ形を作ってみましょう。



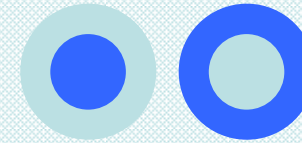
危ないナナメを守らないと...



1. 入れてください。
2. 入れません。
3. 危ないナナメにご用心。
4. 危ないナナメにご用心。



# 0からはじめる 囲碁教室

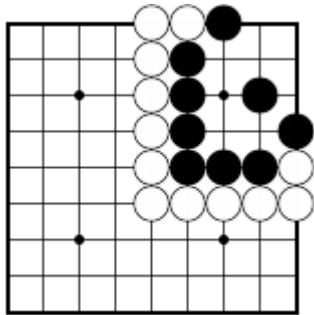


## ○ 危ないナナメ

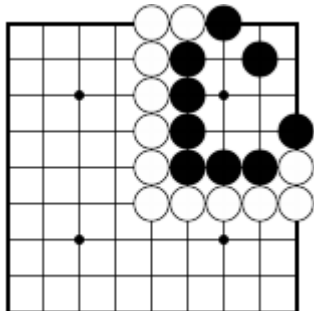
境界線に危ないナナメ(キズ)が残っていると、大事件になってしまいます。相手のキズを発見できれば大きな得ができます。

境界線の安全確認を心がけましょう。

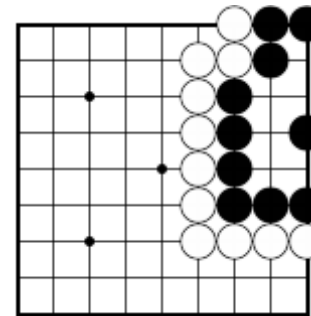
問題1 黒の境界線にキズはあるでしょうか？



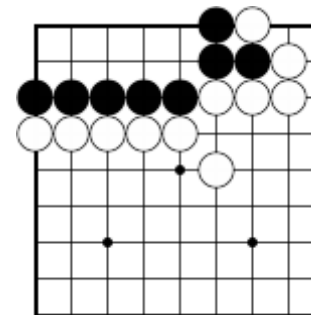
問題2 似たような形です。黒の境界線にキズはあるでしょうか。



問題3 黒の境界線にキズはあるでしょうか？



問題4 黒の境界線にはキズがありますね。アタリになっている白を取れますが... 3手の読みに挑戦してみましょう。



# 0からはじめる 囲碁教室

第6回 5ページ

## 休憩

### 囲碁の反則

#### ハガシ ...

一度打った石を戻すこと。いわゆる「待った」。石を盤上に置いても指が離れていなければ良しとされています。「待った」は癖になります。絶対にしないようにしましょう。

#### 二手打ち ...

二手続けて打ってしまうこと。プロの挑戦手合いで発生したことも。

#### コウ取りまちがい ...

コウの取り番ではないのに取ってしまう。

#### 着手禁止点への着手

### 囲碁の無勝負

三劫、循環劫、長生など、同じ形が繰り返してしまいう場合、対局者両者の合意をもって無勝負となります。(日本棋院囲碁規約)

### 囲碁のマナー

礼に則った美しい対局マナーを身につけましょう。

初心者のうちに身につけたマナーは一生の宝物になります。

#### 待ったをしない ...

相手が気遣って勧めてくれても、お断りする気概で。潔く「負けました。」

#### 礼をしっかりと ...

「お願いします。」「ありがとうございました。」自分が上手になっても必ず。

#### 着手を決めてから石を持つ ...

考慮中につい石をもてあそんでしまう癖は、一度つくと簡単には直りません。高段者でも碁笥の石をガチャガチャさせている方も。どうしても手持無沙汰に感じる方は扇子を持ってみましょう。

#### 口出しは厳禁 ...

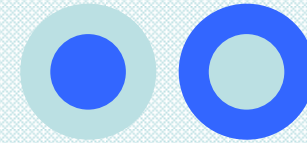
他人の対局に横から口出しをしてはいけません。碁盤の脚は「山榎子(くちなし)」の木で造られています。

#### 自分の石を片付ける ...

終局後はそれぞれ自分が使った石を片付けます。



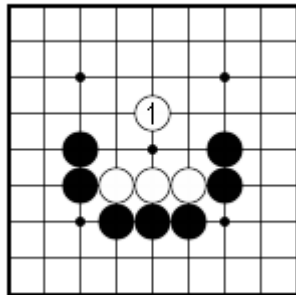
# 0からはじめる 囲碁教室



## ○ 囲碁格言

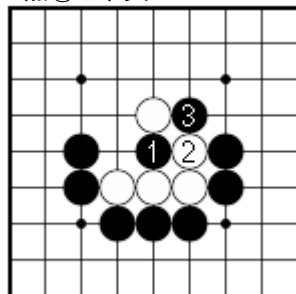
### ● 左右同形、中央に手あり

白①と逃げ出したところです。  
白3目を取る手があります。(黒番)

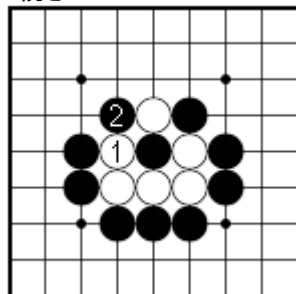


黒①と中央に打つのが、囲碁格言にも則った  
手筋です。鶴の巣籠(すごもり)

黒①と中央に

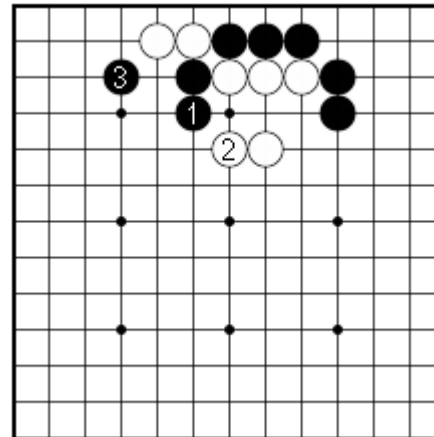


続き



実戦ではこんな形で現れます。

鶴の巣籠になりそうな形が見えるでしょうか。  
黒①と巢の壁を高くしました。



白は②と鶴の巣籠を防ぎます。  
黒③と上辺の白2子を圧迫していきます。

今回の参考資料  
「はじめてのヨセと死活」 万波奈穂 マイナビ  
「手筋と攻め合い」 羽根直樹 マイナビ

